



hh simonsen<sup>®</sup>



TRUE DIVINITY MK2  
STRAIGHTENING IRON

## INDEX / INDHOLD DK-SE-NO

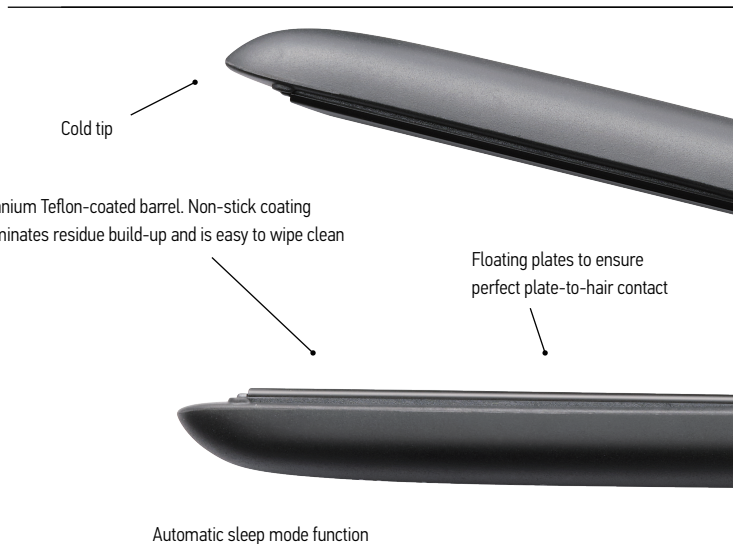
True Divinity Styler MK2

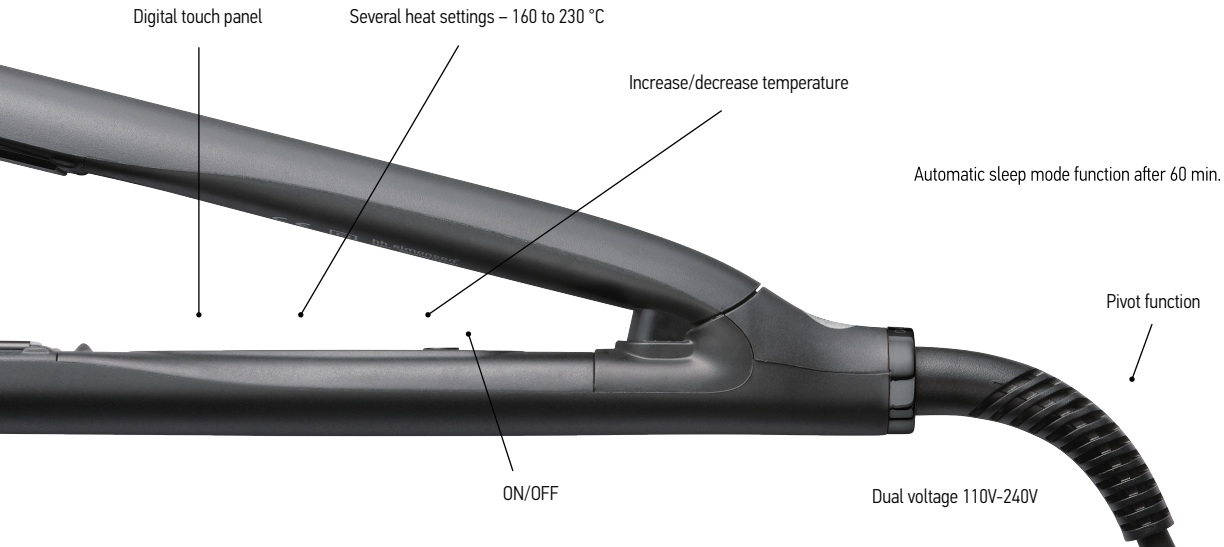
Safety Instructions and  
Warranty

Brugervejledning og Sikkerhed



**TRUE DIVINITY MK2**  
STRAIGHTENING IRON





# SAFETY INSTRUCTIONS

---

## **Thank you for choosing this HH Simonsen product.**

True Divinity is everything its name promises – and more. An elegantly designed styler that delivers exceptional performance, whether you're using it as a straightener or curler. Boasting an abundance of gorgeous features, True Divinity Styler will simply give you an extraordinary styling experience. We hope you will enjoy your True Divinity Styler.

## **Product information**

True Divinity has a number of heat settings, allowing you to choose the perfect temperature for your hair and styling preferences. When you turn on the styler, it will be ready to use within 15 to 30 seconds, depending on the selected temperature.

The styler's titanium coated plates with oils and tourmaline protect from damage and leave hair silky smooth and shiny – even after just one stroke. The ionic technology locks in natural oils and helps prevent hair from getting frizzy. The floating plates specially designed by HH Simonsen en-

sure a perfect plate-to-hair contact – no matter from which angle the styler is used. This feature will also allow you to style a look with soft movement and curls.

Finally, the 3-metre soft rubber cord ensures that your styler can reach the plug at any time.

## **1. Safety**

Before using any HH Simonsen product please read the following instructions carefully. This will safeguard you from possible hazards and prevent the appliance from damage caused by incorrect operation. HH Simonsen cannot be held responsible for any direct or indirect damage caused by misuse of this product.

### **1.1 Explanation of Terms**

You will find the following terms displayed in these safety notes:

### **!Danger: High Risk.**

Failure to comply with this warning can be fatal or may result in serious injury.

### **!Attention: Medium Risk.**

Failure to comply with this warning may result in injury or damage to the appliance.

### **Note: Low Risk.**

This information should be taken into account when handling the appliance.

## **1.2 General Safety**

### **! Danger: High Risk:**

- Only use the HH Simonsen appliance to style human hair.
- Do not use on artificial or animal hair.
- Do not use the heating elements to dry objects.
- The appliance must never be used in the bath, shower or near a filled wash basin or any other container containing liquid.
- The appliance should not be operated with wet hands.

- Do not immerse the appliance in water or rinse under dripping wet hair. When connected to the power supply, never leave the appliance unattended or near children.
- Never use the appliance on wet hair.
- Do not leave the appliance unattended.
- Check the mains voltage according to the voltage specified on the rating plate.
- Never leave the hot appliance near towels or other textiles.

#### **Never switch on the appliance when:**

- The appliance or the power lead is damaged.
- The device has been dropped, shows visible damage or is not functioning properly
- The appliance is damaged to such an extent that electrical parts are exposed. Whenever this is the case, disconnect immediately from the power supply and contact the place of purchase.

Please note that the manufactures 12-month warranty covers parts failure only and does not cover accidental damage or excessive wear or tear.

#### **Unplug the appliance from the power supply when:**

- A defect occurs during operation.
- You wish to clean the appliance.
- The appliance is turned off.
- The appliance is not being used.

#### **! Attention:**

- Risk of burns! Avoid contact with skin during or after use until the plates have cooled down.
- When in use, the power cable should not be allowed to come into contact with the heating plates or other hot surfaces.
- Do not wind the power cable around the appliance, as this can break the cable!
- When in operation only place the appliance on plain, heat resistant surfaces.

- This appliance is designed for indoor use indoors. Do not use outdoors e.g. in a garden or terrace etc.
- Make sure the appliance has completely cooled down before storing it.
- Do not use the appliance near fire or flammable liquids such as gasoline, linoleum etc.

#### **Note**

This appliance has been designed for commercial use. However, it can be used in either commercial or domestic environments. Care should be taken to ensure that the user has read and understand the safety instructions.

## **2. Preparing the appliance for use**

1. Plug the appliance into the power socket.
2. Press the power button located on the panel inside the styler.
3. Select the desired temperature by using the digital touch panel. A light will indicate the selected temperature. Always start off with a low temperature – if you find that the amount of heat is not sufficient, turn it up gradually.

## SAFETY INSTRUCTIONS AND WARRENTY

---

4. The styler goes into sleep mode after 60 minutes without use.
5. To turn off the styler, press the power button.
6. Wait until the styler has cooled down before storing it.

### Selecting the appropriate temperature

Your HH Simonsen styler has a fully adjustable temperature control ranging from 160 to 230°C. Use '+' to increase the temperature. It has three preset temperature settings; however, you may select other heat settings within this range. The adjustable settings allow you to select the temperature that works best for your individual hair type and condition.

### Straightening:

1. Wash the hair, dry it and comb through well.
2. Apply a HH Simonsen protection product in damp hair.
3. Separate a two-inch section. The thinner the section, the more intensive the straightening.
4. Carefully place the section between the heating plates.

5. Now drag the straightening iron from the hairline to the end of the hair. Never rest for more than two seconds in any one place (especially when using the hotter settings).
6. Repeat the process with this section until the desired effect is achieved.
7. Repeat step 3-5 with the remaining sections.
8. Turn off the styler and disconnect from the power supply when you have finished the treatment.
9. Allow the styler to cool down completely before storing.

### Creating curls:

1. Wash the hair, and comb through well.
2. Apply HH Simonsen Heat Protection Spray in damp hair, and dry it.
3. Separate a two-inch section. The thinner the section, the more intensive the result.
4. Place the straightening iron as close to the roots as possible and slide through the hair slowly in a downward motion, simultaneously twisting and turning the iron.

**Tip:** Do not curl too quickly. Curling each section once and slowly will give a far better result than curling each sections quickly multiple times.

### Other styling options

Your HH Simonsen styler gives you unlimited styling options. In addition to straightening and curling hair you can also create flicks, twists, twirls and much more! And don't forget that your HH Simonsen styler is perfect for men's styling too.

### 3. Cleaning and care

To ensure that your HH Simonsen product remains in good working condition, clean the appliance regularly. This will remove the residue of hair products that can eventually coat the heating plates. Use a cotton cloth – wrung in soap water if necessary – to clean the plates. Do not use water.

**Important:** Before cleaning, ensure the appliance is unplugged. The plates must be cold during cleaning. The appliance must be completely dry before using it again.

#### Power specifications:

AC 110-240V-, 50/60Hz, 53W

Dual Voltage – this means that you can use the power supply regardless if it is 110V- or 230V-.

#### 4. Disposal

Equipment that has come to the end of its service life should undergo correct disposal in accordance with the law. Plastics and electronic parts should be submitted for recycling. Please enquire at your municipal waste disposal site.

#### Weee

WEEE is short for 'Waste from Electrical and Electronic Equipment' and is used across the EU as a common designation for such waste.

#### 5. Warranty

All HH Simonsen products are covered by a 12 month warranty. Please retain your original purchase receipt or invoice as a proof of date of purchase. The defective iron must be returned to the original place of purchase in its original packing and along with this warranty as well as the proof of purchase. The guarantee is only valid if the appliance has been operated in strict accordance to the safety instructions.

#### Warranty Exclusions:

- Damages caused by normal wear and tear including chips, scratches, abrasions, discolorations or fading and damage to the power cord.
- Damages caused by careless or improper transportation.
- Damages caused by misuse, or improper voltage or cleaning.
- Damages caused by negligence, disassembly or dropping.
- Damages caused by reparation or alteration which is not from the original manufacturer or its authorized agents.

- Any other damage which are not caused due to materials or workmanship.
- Damages on plates.

HH Simonsen cannot be held responsible for damaged hair or extensions.



## BRUGERVEJLEDNING OG SIKKERHED

---

### Tak fordi du valgte dette HH Simonsen produkt.

True Divinity er alt, hvad navnet lover – og mere. Et elegant styling-jern med et smukt design, som leverer exceptionelle resultater, uanset om du glatter er krøller håret. Med et hav af lækre funktioner og detaljer vil True Divinity ganske enkelt give dig en ekstraordinær styling-oplevelse. Vi håber, du bliver glad for din True Divinity Styler.

### Produktinformation

True Divinity har en række forskellige temperaturindstillinger, så du kan vælge den mængde varme, der passer til dit hår og dine præferencer. Når du tænder for styleren, vil den være klar inden for 15-30 sekunder, afhængigt af den valgte temperatur. Efter 60 minutter uden brug går styleren automatisk i 'sleep mode', hvilket betyder, at pladerne afkøles og dermed ikke udgør nogen brandfare.

Stylerens dobbelt titanium-coatede plader med oljer og turmalin beskytter mod skader og sikrer dig et glat og silkeblødt resultat efter bare ét strøg. Den er desuden udviklet

med en ion-teknologi, som forseglar hårets naturlige fugt og modvirker krus og statisk elektricitet.

Stylerens 'floating plates' er specielt udviklet af HH Simonsen og sikrer en perfekt plade-til-hår kontakt – uanset hvilken vinkel, du styler fra. Dette gør ligeledes styleren perfekt til at style et look med bevægelse og krøller.

Som prikken over i'et sikrer den tre meter lange 'soft rubber' ledning, at styleren kan nå stikkontakten, selvom den ikke er lige foran spejlet.

### 1. Sikkerhedsanvisninger

Før styleren tages i brug, bør du læse disse instruktioner nøje. Anvisningerne er udarbejdet for at hindre ukorrekt brug og sikkerhedsrisici. HH Simonsen kan ikke holdes ansvarlig for direkte eller indirekte skader forvoldt på grund af forkert brug eller misvedligehold af styleren.

### 1.1 Forklaringsliste

I sikkerhedsbestemmelserne vil du støde en række anvisninger, som er forklaret herunder:

#### **!Fare: Høj risiko.**

Efterkommes denne advarsel ikke, kan det være dødbringende eller resultere i alvorlig personskade.

#### **!Fare: Middel risiko.**

Efterkommes denne advarsel ikke, kan det resultere i personskade.

#### **Note: Lav risiko.**

Disse sikkerhedsinformationer skal huskes og bruges, når den er i brug.

### 1.2 Generel sikkerhed

#### **!Fare: Høj risiko:**

- Styleren må kun anvendes på menneskehår.
- Styleren må ikke anvendes på kunstigt hår eller dyrehår.
- Brug ikke varmeelementerne til at tørre/glatte andre objekter

- Styleren må ikke anvendes i badekarret, brusebadet eller over en fyldt håndvask eller andre beholdere med væske.
- Styleren må ikke anvendes med fugtige eller våde hænder.
- Styleren må ikke komme i kontakt med vand, da dette kan skade apparatet og/eller medføre alvorlig personska-  
de. Styleren skal holdes tør hele tiden.
- Styleren må ikke anvendes på vådt hår.
- Styleren må ikke efterlades uden opsyn eller i nærheden af børn med ledningen i stikket.
- Tjek altid stikkontaktens spændingseffekt (volt), så den passer til produktets elektriske specifikationer.
- Placér aldrig det tændte apparat i nærheden af håndklæ-  
der, andre tekstiler eller andre brandbare materialer.

#### **Tænd aldrig for styleren når:**

- Apparatet eller ledningen er beskadiget.

- Apparatets elektriske dele kan ses. Hvis dette er tilfældet, skal du straks slukke for stikkontakten og aflevere det der, hvor det er købt. Husk din købskvittering.

Bemærk, at garantien bortfalder, hvis apparatet er misvedli-  
geholdt eller anvendt i strid med vores retningslinjer.

#### **Fjern ledningen fra stikkontakten såfremt:**

- Apparatet er defekt under brug.
- Apparatet skal rengøres.
- Apparatet er slukket.
- Apparatet ikke bruges.

#### **!Fare:**

- Risiko for forbrænding! Undgå kontakt med huden, indtil apparatet har kølet ned, da dette kan forårsage brænd-  
mærker.

- Lad ikke apparatet eller ledningen komme i forbindelse med varmepladerne eller andre meget varme kilder, som f.eks. kogeplader.
- Rul ikke ledningen rundt om apparatet, da ledningen kan knække.
- Placér altid apparatet på en fast, ikke-brændbar overflade.
- Apparatet må kun anvendes indendørs.
- Apparatet skal altid nedkøle, inden det pakkes sammen til opbevaring.
- Efterlad aldrig apparatet tændt, og fjern altid stikket fra stikkontakten efter brug.
- Træk ikke stikket ud af stikkontakten med unødvendig styrke.
- Brug ikke styleren i nærheden af ild eller let-antændelige materialer såsom benzin, gas, fortyndervæsker, linolie, sprays etc.

# BRUGERVEJLEDNING, SIKKERHED OG GARANTI

---

## **!Bemærk**

Styleren er designet til professionelt brug. Brug derfor kun styleren i det miljø, som en professionel frisør ville gøre. Styleren må ikke anvendes udenfor eller i vådrum, samt ved temperaturer under 10 grader.

## **2. Brug af styleren**

1. Sæt ledningens stik i stikkontakten.
2. Tænd styleren ved at trykke på power-knappen.
3. Vælg den ønskede temperatur ved brug af det digitale touch-panel. En lampe vil indikere den valgte temperatur. Start altid med en lav temperatur – hvis mængden af varme ikke er nok, kan du øge den gradvist.
4. Apparaten går i 'sleep-mode' efter at have været tændt i 60 minutter uden brug.
5. Tryk på power-knappen igen for at slukke styleren.
6. Lad styleren køle helt ned, inden du lægger den væk.

## **Valg af temperatur**

Din HH Simonsen styler har en justerbar temperatur, som

kan indstilles fra 160 til 230° C. Brug '+' for at øge temperaturen. Der er tre præ-indstillede temperaturer, men du kan sagtens vælge andre temperaturer herimellem. De forskellige muligheder gør, at du kan vælge den temperatur, som passer bedst til din hårtype og hårets tilstand.

## **Sådan glatter du håret:**

1. Vask og red håret.
2. Brug HH Simonsen Heat Protection Spray for at beskytte håret under stylingen. Føntør håret.
3. Opdel håret i mange små sektioner. Jo tyndere sektionerne er, desto glattere resultat.
4. Placer forsigtigt en hårsektion mellem stylerens plader.
5. Træk styleren langsomt ned af hårløkken, fra tæt ved hårbunden og ud til spidsen. Lad aldrig styleren hvile på håret i mere end to sekunder.
6. Gentag, indtil du opnår den ønskede effekt.
7. Gentag trin 3-5 på hele håret.
8. Sluk styleren, og træk stikket ud.
9. Lad styleren køle ned, inden du pakker det væk.

## **Sådan laver du krøller:**

1. Vask, føntør og red håret.
2. Brug HH Simonsen Heat Protection Spray for at beskytte håret under stylingen.
3. Inddel håret i små sektioner. Jo tyndere sektionerne er, desto større effekt.
4. Placer styleren så tæt på hovedbunden som muligt (men pas på ikke at brænde dig). Lad styleren glide langsomt ned af håret, imens du drejer den i retningen væk fra dit ansigt.

**Tip:** Lav ikke for hurtige bevægelser. Du får en bedre effekt, hvis du krøller hver sektion én gang langsomt.

## **3. Rengøring af styleren**

Pladerne skal rengøres for skidt (hårlak, gele, skum m.m.), som brænder sig fast under brug, med jævne mellemrum. Pladerne skal rengøres med en ren bomuldsklud. Bomuldskluden kan vrides hårdt op i en let sæbeopløsning for at opløse de produktrester.

**Bemærk:** Pladerne skal være kolde, inden rengøringen kan finde sted. Apparatet skal være helt tørt, inden det igen kan anvendes og må tidligst tændes en time efter afsluttet rengøring.

**Bemærk:** Styleren kan ved brug ændre farve på plastikoverfladerne omkring pladerne samt andre steder, som bliver påvirket af varmen. Disse ændringer i farven er ikke omfattet af garantien.

#### Strømforsyning:

AC 110-240V-, 50/60Hz, 53W

HH Simonsen forbeholder sig ret til at ændre i specifikationerne eller på produktet uden forudgående varsel.

#### 4. Bortskaffelse

Elektriske apparater skal bortskaffes i overensstemmelse med gældende love og regler. Er du i tvivl, kan du søge råd på din lokale genbrugsplads.

#### Weee

Apparatet skal bortskaffes i henhold til WEEE-bekendtgørelsen. WEEE står for 'Waste from Electrical and Electronic Equipment' og gælder i EU.

#### 5. Garantibestemmelser

Opstår der problemer med din styler, skal den indleveres hos forhandleren. Husk at medbringe kvittering eller andet købsbilag. **Bemærk:** Glattejern, hvor pladerne ikke er rensset og vedligeholdt efter vores anvisninger er ikke omfattet af garantien.

#### Garantien omfatter ikke:

- Skader, som skyldes normal slidtage såsom ridser på pladerne, ridser på plastikdelene, farveændringer eller skade på ledningen.
- Skader, som skyldes upassende forsendelse.
- Skader, som skyldes uhensigtsmæssig rengøring.
- Skader, som skyldes forkert spænding og strømtilslutning.

- Skader, som skyldes tab af apparatet, slag eller lignende.
  - Skader, som skyldes egne reparationer eller reparationer udført af en ikke-autoriseret reparatør.
  - Skader, som med skøn ikke er produktionsfejl.
  - Skader på plader, som ikke kan henvises til produktionsfejl.
- HH Simonsen kan ikke holdes ansvarlig for ødelagt hår eller extensions.



# SIKKERHET / SÄKERHET

---

## NO

### BRUKERVEILEDNING OG SIKKERHET

Overflaten med keramikk og turmalin. Les hele brukerhåndboken før du tar rettetangen i bruk. Oppvarming til en maksimumstemperatur på 230°C, på mindre enn 40 sekunder. Enkel å bruke på grunn av deres ergonomiske design. Rettetangen har den mest avanserte og reduserte vekten på markedet.

Varmeelementer med Infra-Red teknologi.

## NO

Glattjernoverflaten er belagt med den patenterte CETEFM, som er et keramisk materiale. Vennligst les brukerhåndboken før rettetangen tas i bruk. Bruk alltid rettetang i henhold til instruksjonene. Rettetangen er i en absolutt klasse for seg selv, med teknologi og ytelse for alle typer hår. Det har det alltid vært HH Simonsen®s mål å tilby frisørkvalitetsprodukter for profesjonell bruk. HH Simonsen® kan ikke holdes ansvarlig for direkte eller indirekte skade forårsaket av feil!

## FORKLARINGSLISTE

Du finner følgende forklaringer brukt i sikkerhetsforskriftene.

**! Fare: Høy risiko:** Unnlatelse av å følge denne advarselen, kan være dødelig eller det kan resultere i personlig skade.

**! Fare: Middels risiko:** Denne advarselen må overholdes, ellers kan det føre til personskade.

**! Fare: Lav risiko:** Denne sikkerhetsinformasjonen må bli brukt når rettetangen er i bruk.

**! FARE: HØY RISIKO:** Rettetangen kan bare brukes på menneskehår. Rettetangen må ikke brukes kunstig hår eller på dyrehår. Ikke bruk rettetangen til glatte gjenstander annet enn menneskehår.

- Rettetangen må ikke brukes i badekar, dusj eller over en fylt vask eller andre beholdere som inneholder væske.
- Rettetangen må ikke brukes hvis hendene er fuktige eller våte.
- Rettetangen må ikke rengjøres under rennende vann, eller brukes på vått hår.
- Ikke la rettetangen være uten tilsyn med ledningen i

støpselet.

- Kontroller alltid stikkontaktens spenning (volt) passer til de elektriske spesifikasjonene til produktet.

### SLÅ ALDRI PÅ RETTETANGEN NÅR:

- Ledningen er skadet.
- Rettetangen er skadet.
- Rettetangen er mistet i gulv, og det er spor etter skader
- Hvis de elektriske delene av rettetangen kan sees. Skulle rettetangen feilaktig kobles til strøm, slå av jernet og ta straks ledningen ut av stikkkontakten. Lever rettetang der den ble kjøpt - husk kjøpskvitteringen. Vær oppmerksom på at svikt i rettetang kan ikke dekkes av en garanti.

### KOBLE LEDNINGEN FRA STIKKONTAKTEN HVIS:

- Feilen oppstår under bruk.
- Rettetangen må rengjøres.
- Rettetangen er av.
- Rettetangen brukes ikke.

**! FARE: HØY RISIKO**

- Rettetangen er et elektrisk apparat og må derfor ikke komme i kontakt med rennende vann slik dette kan skade apparatet. Rettetangen må alltid holdes tørt. Unngå hudkontakt, da dette kan forårsake forbrenning.
- Denne rettetangen er laget av elektronikk og plast, så du må behandle det nøye.
- Ledningen må ikke plasseres på overflater som kan forårsake skade smelting av ledningens isolasjonslag.
- La aldri rettetangen være på eller i stikkkontakten etter bruk. Barn må ikke bruke rettetangen.
- Bruk aldri skjøteledning.
- Som mange andre elektriske produkter, er det også produktet i "live" selv om det står Off.
- Rettetangen må alltid avkjøles før pakking for lagring.
- Rettetangen må være i konstant bevegelse under bruk. Hvis dette ikke blir opprettholdt, vil håret bli skadet på grunn av den høye temperaturen.
- Rettetangen må ikke brukes på dyr.

**RENGJØRING AV GLATTETANGEN:**

Platene må rengjøres for smuss (hårspray, gel, skum osv.) Platene må rengjøres med en ren bomullsklut, som vrir i en lett såpeløsning for å oppløse produkt rester. **MERK:** Platene må være kalde før rengjøring kan finne sted. Apparatet må være helt tørt før det kan brukes igjen, og må slås på tidligst en time etter rengjøring. **MERK:** Når rettetangen brukes, kan den endre farge på plastikkoverflaten, så vel som andre steder som er påvirket av varmen. Disse fargeendringene dekkes ikke av garantien. HH Simonsen® forbeholder seg retten til å endre spesifikasjonene eller produktet uten forvarsel. Elektriske apparater må kastes i samsvar med gjeldende lover og regler. Hvis du er i tvil, kan du søke råd på ditt lokale gjenvinningssted.

**WEEE**

Apparatet må kastes i samsvar med WEEE.. WEEE står for 'Avfall for elektrisk og elektronisk utstyr' og er gyldig i EU.

**GARANTIBESTEMMELSER:**

Hvis det er noen problemer med glattjernet ditt, må det leveres inn hos forhandleren. Husk å ta med kvittering eller annen kjøpskupong. Merk: Glattjern der platene ikke er blitt rengjort og vedlikeholdt i henhold til våre instruksjoner, dekkes ikke av garantien. Garantien dekker ikke:

- Skader på grunn av normal slitasje som riper på platene, riper på plastdelene, fargeforandringer eller skader på ledningen.
- Skader på grunn av feil frakt. Skader på grunn av feil rengjøring. Skader på grunn av feil spenning og strømtilkobling.
- Skader på grunn av tap av apparatet, slag eller lignende.
- Skader på grunn av egne reparasjoner eller reparasjoner utført av en ikke-autorisert reparatør.
- Skader som etter estimering ikke er produksjonsfeil. Skader på plater som ikke kan henvises til produksjonsfeil. HH Simonsen® kan ikke holdes ansvarlig for ødelagt hår eller Extensions.



### SE

#### ANVÄNDARHANDBOK OCH SÄKERHET

Ytan med keramik och turmalin. Läs hela användarhandboken innan du använder plattången. Uppvärmning till en maximal temperatur på 230 ° C, på mindre än 40 sekunder. Lättanvända tack vare sin ergonomiska design. Plattången har den mest avancerade och reducerade vikten på marknaden.

Värmeelement med Infra-Red-teknik.

### SE

Slät järnytan är belagd med det patenterade CETEFM som är ett keramiskt material. Läs instruktionerna noggrant innan plattången används. Använd alltid plattång enligt instruktionerna. Plattången är i en absolut klass i sig med teknik och prestanda för alla typer av hår. Det har alltid varit HH Simonsen® mål, att erbjuda frisörkvalitet! produkter för professionellt bruk. HH Simonsen® kan inte hållas ansvarigt för direkt eller indirekt skada orsakad av fel!

### FÖRKLARINGSLISTA

Följande förklaringar finns i säkerhetsföreskrifterna.

**! Fara: Hög risk:** Underlåtenhet att följa denna varning, kan vara dödlig eller det kan leda till personlig skada.

**! Fara: Medelrisk:** Denna varning måste följs, annars kan det leda till personskada.

**! Fara: Låg risk:** Denna säkerhetsinformation måste användas när plattången används.

**! Fara: Hög risk:** Plattången kan endast användas på mänskligt hår. Plattången får inte användas på konstgjort hår eller på djurhår. Använd inte plattången släta andra föremål än människohår.

- Plattången får inte användas i badkar, duschar eller över en fylld diskbänk eller andra behållare som innehåller vätska.
- Använd inte plattången om dina händer är fuktiga eller våta.
- Plattången får inte rengöras under rinnande vatten eller förknippas med vått hår.
- Lämna inte plattången utan uppsikt i kontakten.

- Kontrollera alltid uttagen (volt) passar produktens elektriska specifikationer.

#### SLÅ ALDRIG PÅ PLATTÅNGEN NÄR:

- Sladden är skadad.
- Plattången är skadad.
- Plattången har gått förlorad och det finns spår av skador
- Om de elektriska delarna i plattången kan ses. Om plattången är felaktigt ansluten till ström, stäng av strykjärnet och dra omedelbart ur sladden. Leverera plattången där den köptes - kom ihåg inköpskvittot. Var medveten om att plattången inte fungerar kan inte täckas av en garanti.

#### DRA UT DEN HÄR KABELN FRÅN ELUTTAGET OM:

- Felet uppstår under användning.
- Plattången måste rengöras.
- Plattången är avstängd.
- Plattången används inte.

**! FARA: HÖG RISK**

- Plattången är en elektrisk apparat och får därför inte användas komma i kontakt med rinnande vatten eftersom det kan skada apparaten. Plattången måste alltid hållas torr. Undvik hudkontakt, eftersom detta kan orsaka brännskador.
- Denna plattång är gjord av elektronik och plast, så du måste behandla det därför mycket noggrant.
- Sladden får inte placeras på ytor som kan orsaka skador smältning av trädens isoleringsskikt.
- Lämna aldrig plattången på / eller i uttaget efter användning. Barn får inte använda plattången.
- Använd aldrig en förlängningsladd.
- Liksom många andra elektriska produkter är det också produkten i "live" även om det står Off.
- Plattången måste alltid kylas innan den packas för lagring.
- Plattången måste vara i konstant rörelse under användning. Om detta inte observeras kommer håret att skadas på grund av det mycket hög temperatur.
- Plattången får inte användas på djur.

**RENGÖRING AV PLATTÅNGEN:**

Plattorna måste rengöras från smuts (hårspray, gel, skum, etc.) Plattorna måste rengöras med en ren bomullsduk som är tvinnad i en lätt tvålösning för att lösa upp produktrester. Obs! Plattorna måste vara kalla innan rengöring kan ske. Apparaten måste vara helt torr innan den kan användas igen och måste vara påslagen tidigast en timme efter rengöringen. Obs! När plattången används kan den ändra färg på plastytan såväl som andra platser som påverkas av värmen. Dessa färgförändringar täcks inte av garantin. HH Simonsen® förbehåller sig rätten att ändra specifikationerna eller produkten utan föregående meddelande. Elektriska apparater måste kasseras i enlighet med tillämpliga lagar och förordningar. Om du är osäker, kontakta ditt lokala återvinningscenter.

**WEEE**

Apparaten måste kasseras i enlighet med WEEE WEEE står för 'Avfall av elektrisk och elektronisk utrustning' och är giltig i EU.

**GARANTIBESTÄMMELSER:**

Om det finns några problem med din plattång måste den returneras till din återförsäljare. Kom ihåg att ta med ett kvitto eller annan köpkupong. Obs: Rätthållare där plattorna inte har rengjorts och underhållits i enlighet med våra instruktioner täcks inte av garantin. Garantin täcker inte:

- skador på grund av normalt slitage som repor på plattorna, repor på plastdelarna, färgförändringar eller skador på sladden.
- Skador på grund av felaktig leverans. Skador på grund av felaktig rengöring. Skador på grund av felaktig spänning och strömanslutning.
- Skador på grund av förlust av enheten. slag eller liknande.
- Skador på grund av egna reparationer eller reparationer utförda av en obehörig person! reparatör.
- Skador som enligt uppskattning inte är tillverkningsfel. Skador på skivor som inte kan hänvisas till tillverkningsfel. HH Simonsen® kan inte hållas ansvarigt för skadat hår eller förlängningar.





[www.hhsimonsen.com](http://www.hhsimonsen.com)